

2.9. ПРАКТИЧЕСКАЯ РАБОТА №9. УПРАВЛЕНИЕ ПРОЕКТНЫМИ ДАННЫМИ: ОРГАНИЗАЦИЯ И ВЫПОЛНЕНИЕ ПОИСКА

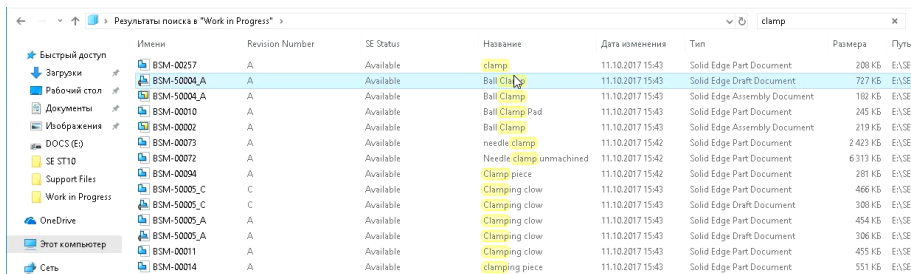
Цель работы: освоить выполнение поиска в процессе управления проектными данными.

Задание по практической работе

Задача: организовать поиск документов по атрибутам в Проводнике Windows и средствами САПР.

Порядок выполнения практической работы

Традиционно в строке поиска вводится поисковая строка в виде значения проиндексированного атрибута или части такого значения с использованием маски. Например, на рис. 2.46 показан результат поиска вхождения в атрибут «Название» слова “clamp”.



Имени	Revision Number	SE Status	Название	Дата изменения	Тип	Размера	Путь
BSM-00257	A	Available	clamp	11.10.2017 15:43	Solid Edge Part Document	200 KB	E:\SE
BSM-50004_A	A	Available	Ball Clamp	11.10.2017 15:43	Solid Edge Draft Document	727 KB	E:\SE
BSM-50004_A	A	Available	Ball Clamp	11.10.2017 15:43	Solid Edge Assembly Document	182 KB	E:\SE
BSM-00010	A	Available	Ball Clamp Pad	11.10.2017 15:43	Solid Edge Part Document	245 KB	E:\SE
BSM-00002	A	Available	Ball Clamp	11.10.2017 15:43	Solid Edge Assembly Document	219 KB	E:\SE
BSM-00073	A	Available	needle clamp	11.10.2017 15:42	Solid Edge Part Document	2423 KB	E:\SE
BSM-00072	A	Available	Needle clamp unmachined	11.10.2017 15:42	Solid Edge Part Document	6313 KB	E:\SE
BSM-00094	A	Available	Clamp piece	11.10.2017 15:42	Solid Edge Part Document	281 KB	E:\SE
BSM-50005_C	C	Available	Clamping clow	11.10.2017 15:43	Solid Edge Part Document	466 KB	E:\SE
BSM-50005_C	C	Available	Clamping clow	11.10.2017 15:43	Solid Edge Draft Document	308 KB	E:\SE
BSM-50005_A	A	Available	Clamping clow	11.10.2017 15:43	Solid Edge Part Document	454 KB	E:\SE
BSM-50005_A	A	Available	Clamping clow	11.10.2017 15:43	Solid Edge Draft Document	306 KB	E:\SE
BSM-00011	A	Available	Clamping clow	11.10.2017 15:43	Solid Edge Part Document	455 KB	E:\SE
BSM-00014	A	Available	clamping piece	11.10.2017 15:43	Solid Edge Part Document	551 KB	E:\SE

Рис. 2.46. Результат поиска вхождения строки в атрибут в Проводнике Windows

В среде САПР поиск выполняется встроенными средствами. При задании области поиска важно обращать внимание на цвет папки в окне – зеленый цвет сигнализирует о том, что область осуществления поиска находится внутри хранилища и проиндексирована, красный – о том, что путь осуществления поиска располагается за пределами хранилища, местоположение не проиндексировано и поиск будет выполняться медленно (см. рис. 2.47).

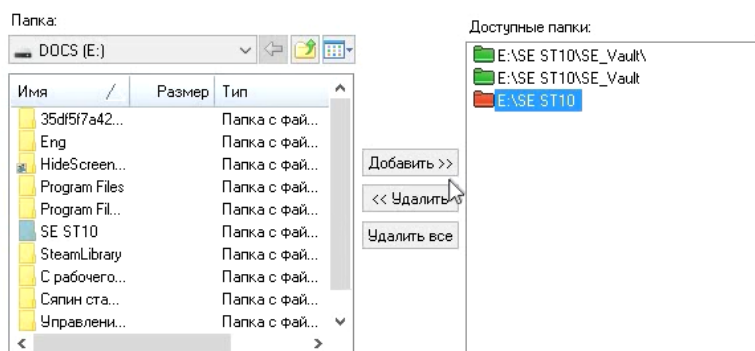


Рис. 2.47. Включение путей в область поиска: зеленый – путь располагается в пределах хранилища, красный – путь находится за пределами хранилища

Критерий поиска может быть составным и включать различные атрибуты. На рис. 2.48 приведен результат поиска по критерию вхождения в атрибут «Название» подстроки “clamp”. В окне результатов поиска можно вызвать редактор атрибутов и отредактировать значения атрибутов найденных документов. Также доступен предпросмотр выбранного документа, его можно открыть на редактирование в САПР, открыть в Диспетчере проекта, просмотреть его атрибуты, найти связанные документы (рис. 2.48).

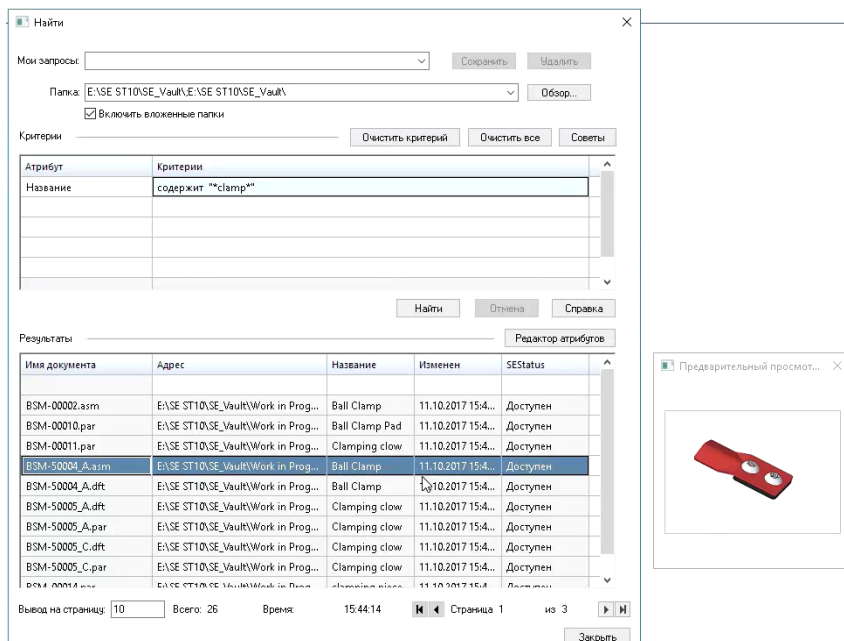


Рис. 2.48. Окно результатов поиска с предпросмотром выбранного документа

Содержание отчета

1. Краткий конспект теоретической части.
2. Скриншоты финальных моделей и результирующие файлы моделей в электронном виде.
3. Исходные данные и результаты моделирования в печатном и электронном виде.
4. Выводы по работе.
5. Ответы на контрольные вопросы.

Контрольные вопросы

1. Как выполнить поиск документов по шаблону средствами Проводника Windows?
2. Возможно ли средствами SE одновременно задавать несколько масок атрибутов для поиска?
3. Что нужно сделать, чтобы открыть в SE найденный поиском документ?
4. Как выполнить предварительный просмотр найденного документа?