

## Лабораторная работа №7

### *Создание многостраничного документа*

#### Цель работы

- ❖ Импорт и редактирование текста.
- ❖ Импорт и размещение на страницах растровых изображений.
- ❖ Применение эффекта «Линза».
- ❖ Создание стрелки-указателя.

#### Теоретическая часть

Векторный редактор Corel Draw позволяет:

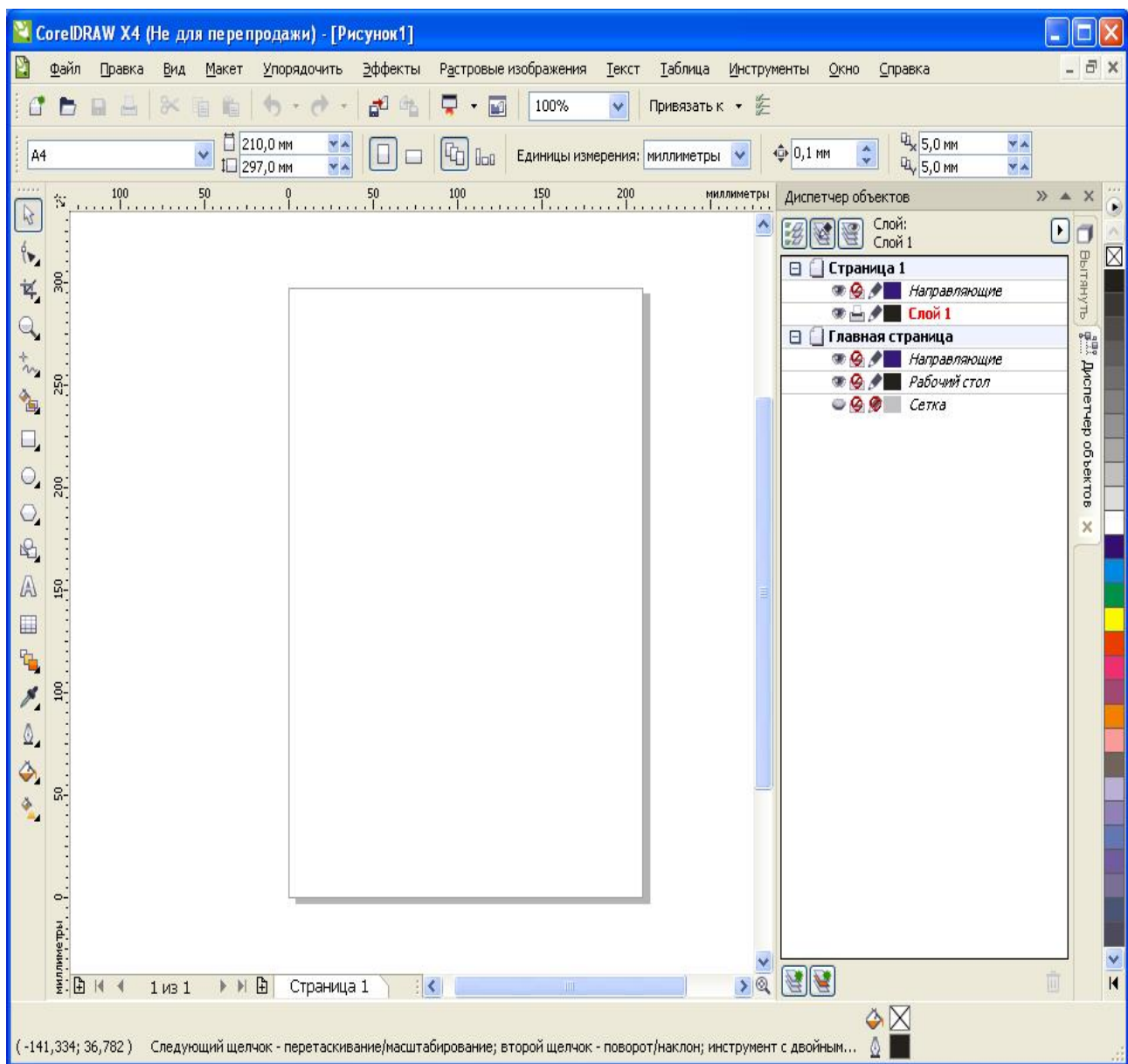
- создавать и редактировать текст;
- импортировать и редактировать текст;
- импортировать растровые изображения;
- трассировать растровые изображения.

В Corel Draw возможно использование разных размеров страниц, а также вертикального или горизонтального расположения страниц выбранного формата.

Для редактирования текста в панели инструментов выбирается инструмент «Текст».

Текст вставляется в редактируемый документ процедурой «Импорт» при активизированном инструменте «Текст». Растровое изображение вставляется при активизированном инструменте «Выделить».

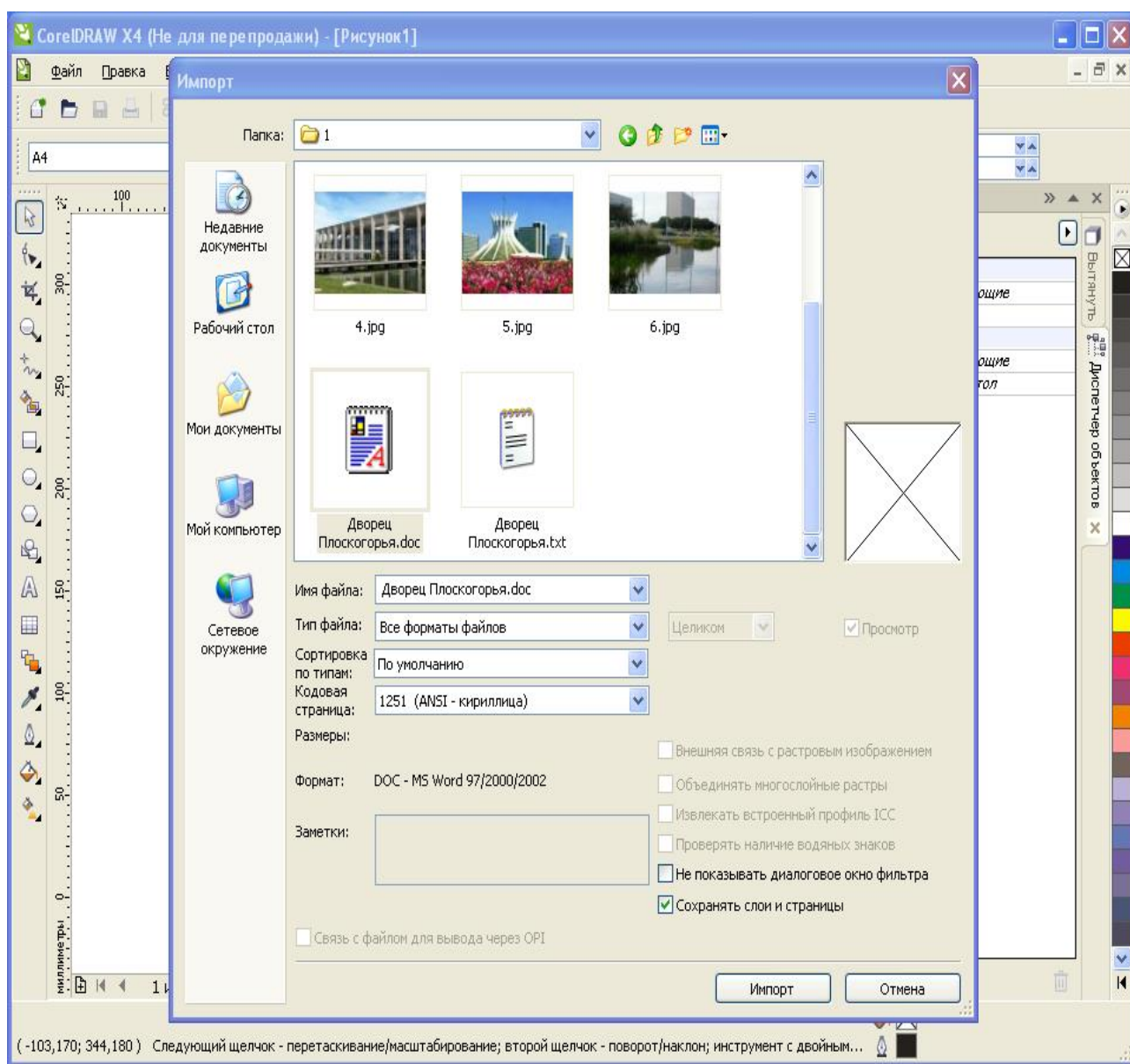
Размещение импортированного текста указывается курсором, принимающим вид треугольника.



Назначение размеров и расположения страницы. Открыт диспетчер объектов.

Для ввода простого текста необходимо создать с помощью инструмента «Текст» рамку простого текста.

При вводе простого текста переход на новую строку определяется по мере достижения текстом правой границы рамки. Нажатие клавиши Enter означает переход к следующему



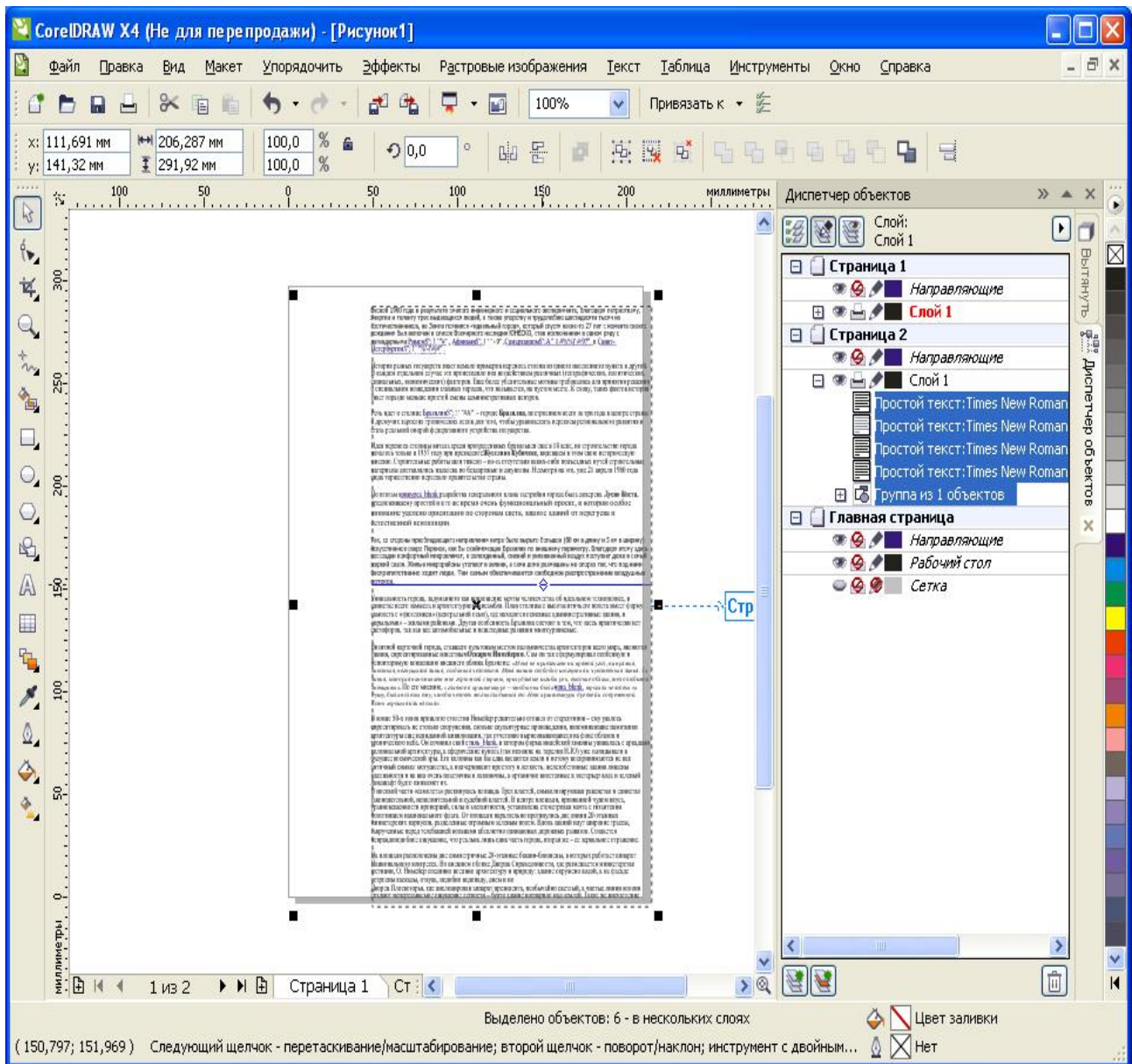
*Окно импорта файлов*

### ***Импорт «Простого текста»***

Импорт осуществляется командой «Файл / Импорт».

Курсором строится текстовый блок, в котором размещается импортируемый простой текст.

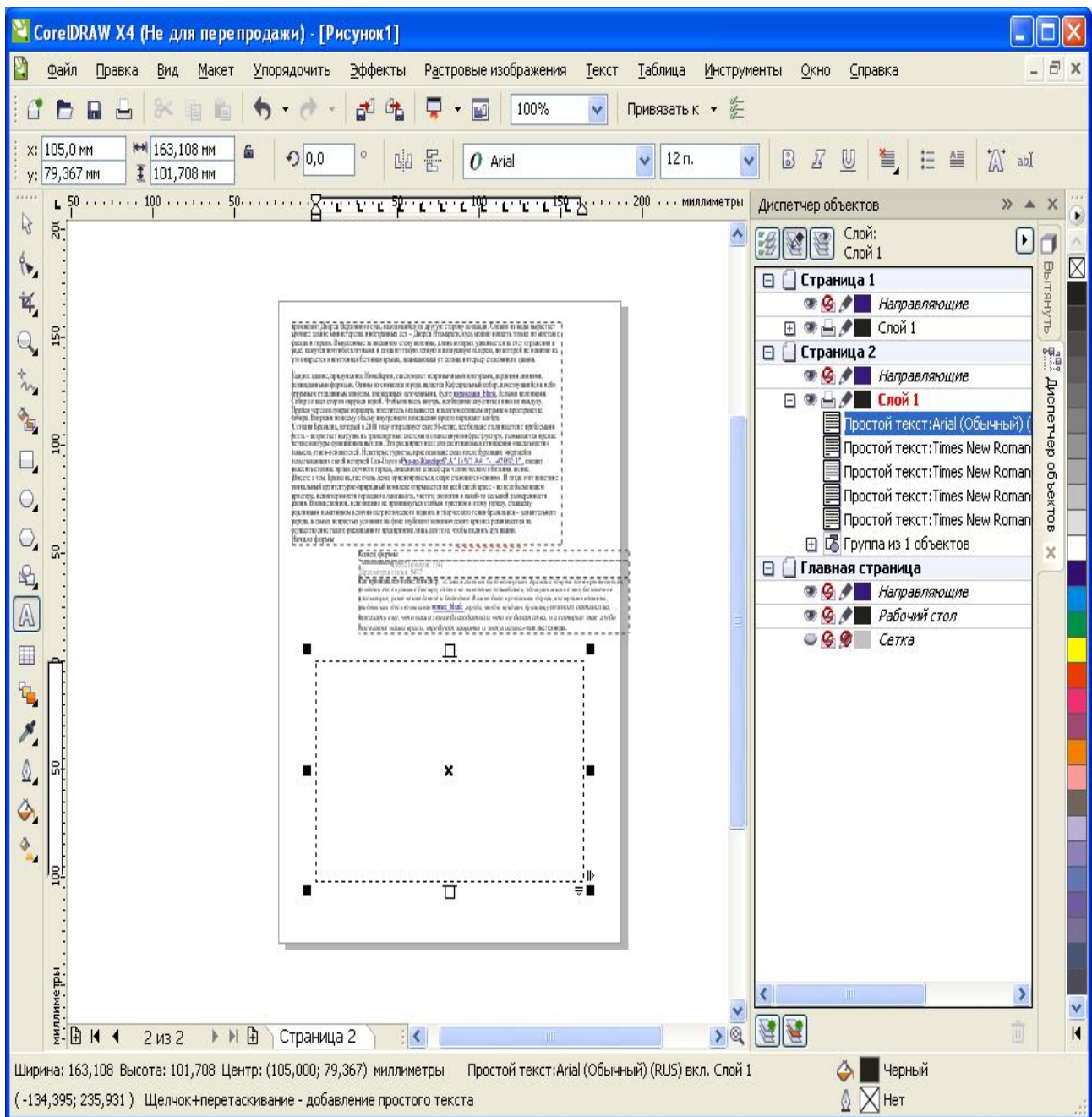
При импорте растровых изображений возможен их просмотр в окне просмотра.



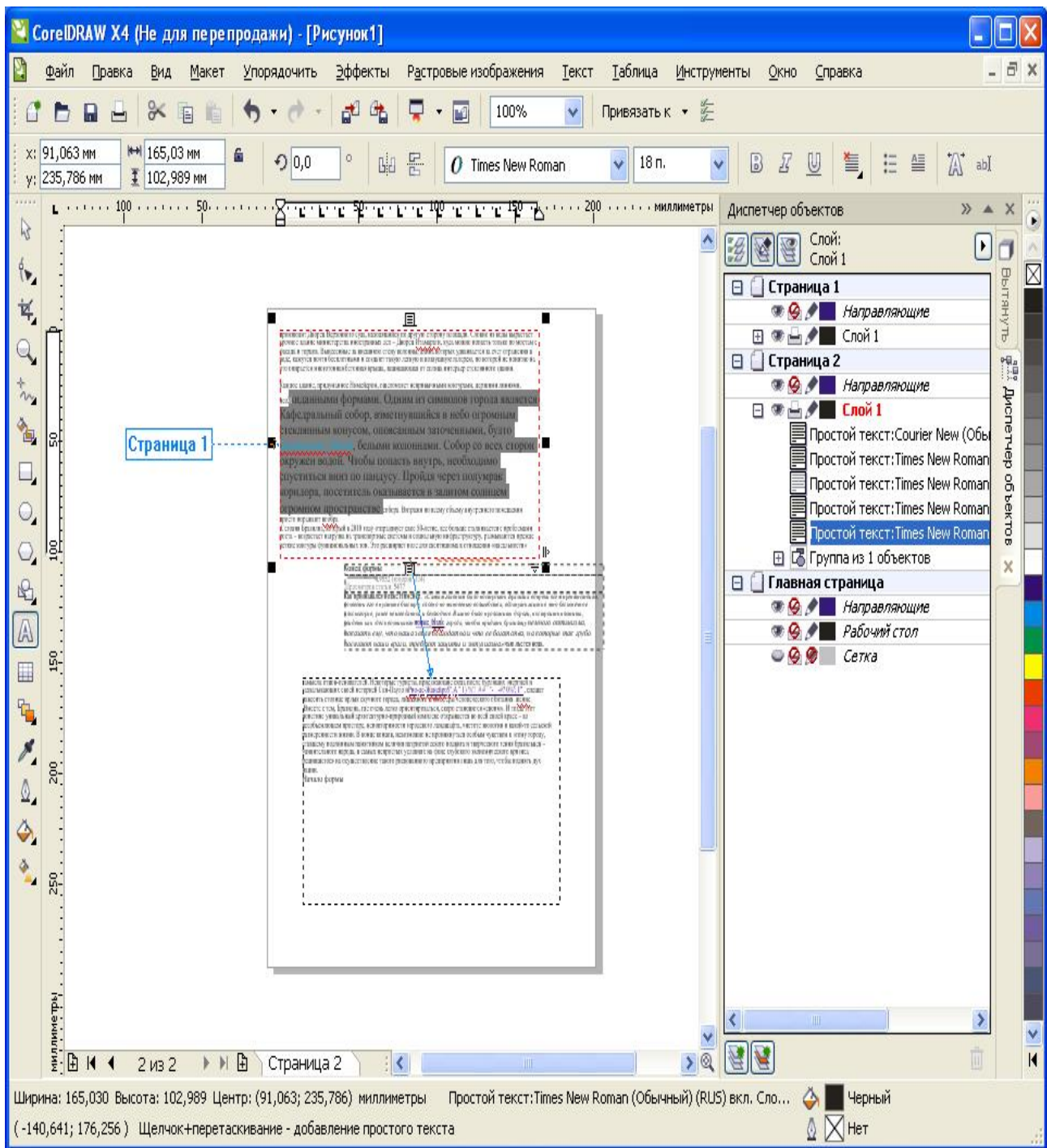
### *Размещение простого текста.*

Импорт осуществляется командой «Файл / Импорт».

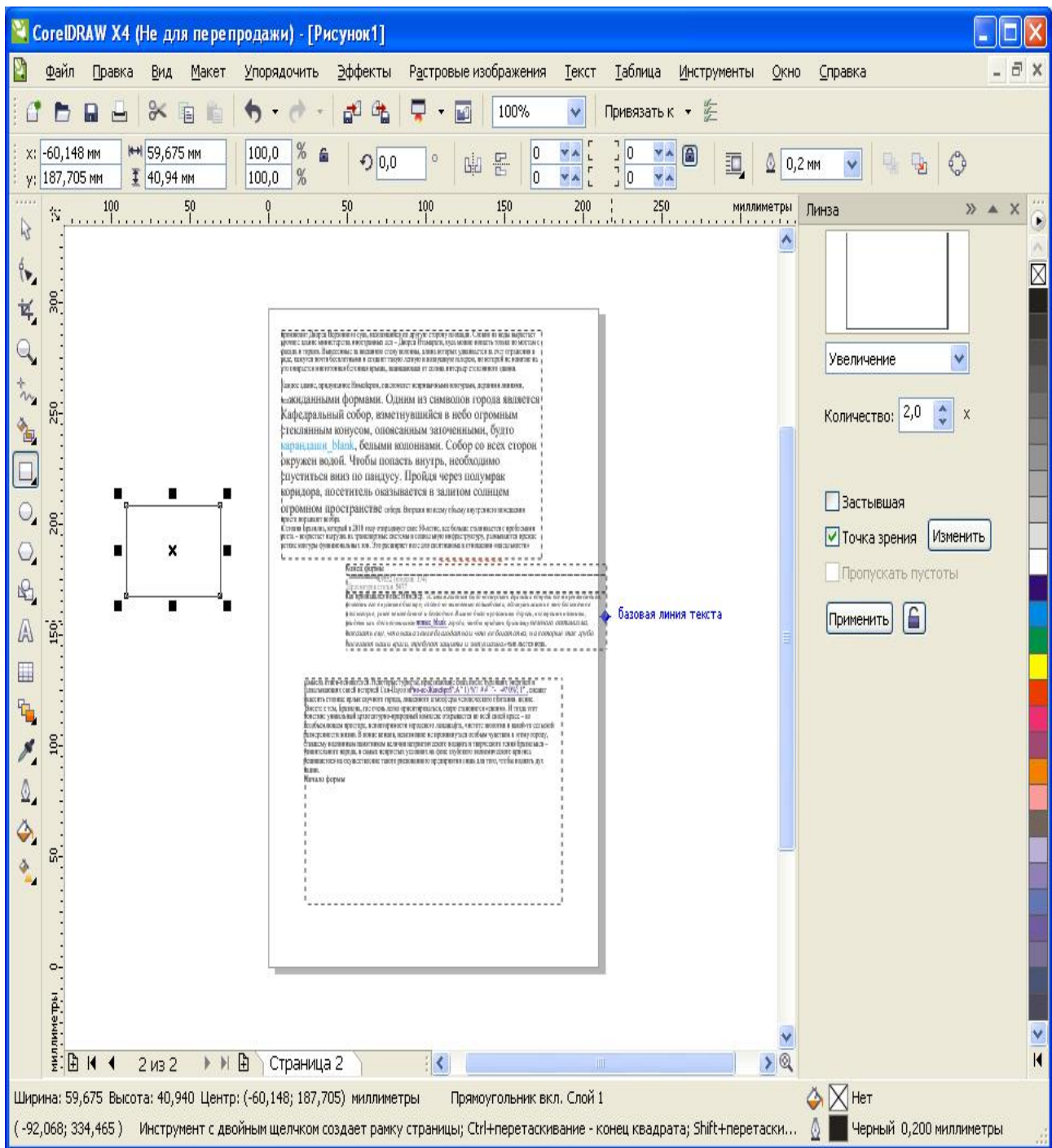
Курсором (перемещением по диагонали будущего блока) строится текстовый блок, в котором размещается импортируемый простой текст.



*Выделенный блок простого текста.*



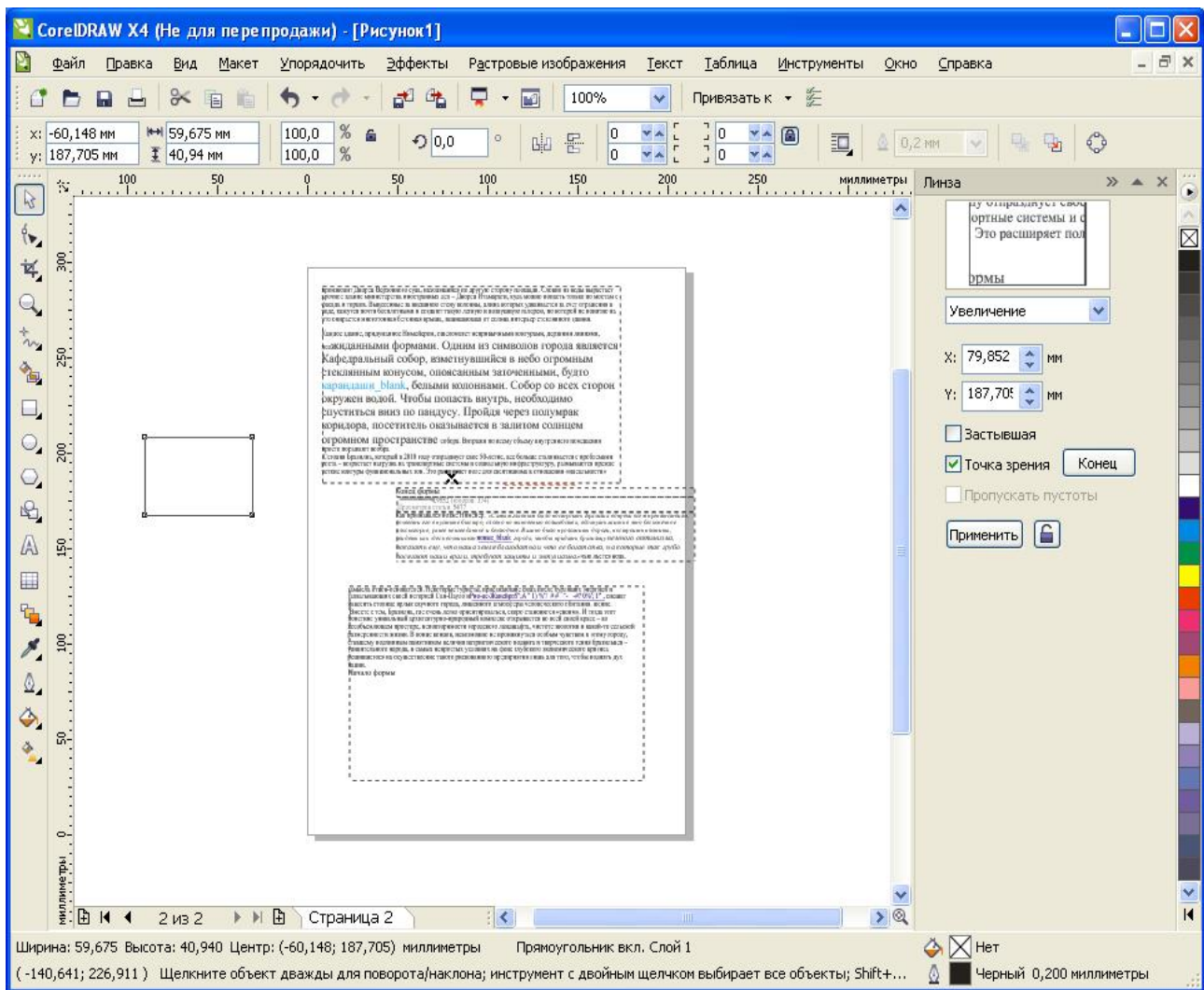
*Текст, выделенный для редактирования.*



*Выделение объекта, к которому применится эффект «Линза».*

Линза — замкнутый объект, к которому применяется преобразование линзы. Форма объекта-линзы произвольна. После удаления линзы рисунок не изменяется.

Типы преобразований: полупрозрачная линза (Transparency), увеличительная линза (Magnify), осветляющая линза (Brighten), линза теплового портрета (Heat Map), линза заказной палитры (Custom Color Map) и линза «рыбий глаз» (Fish Eye).



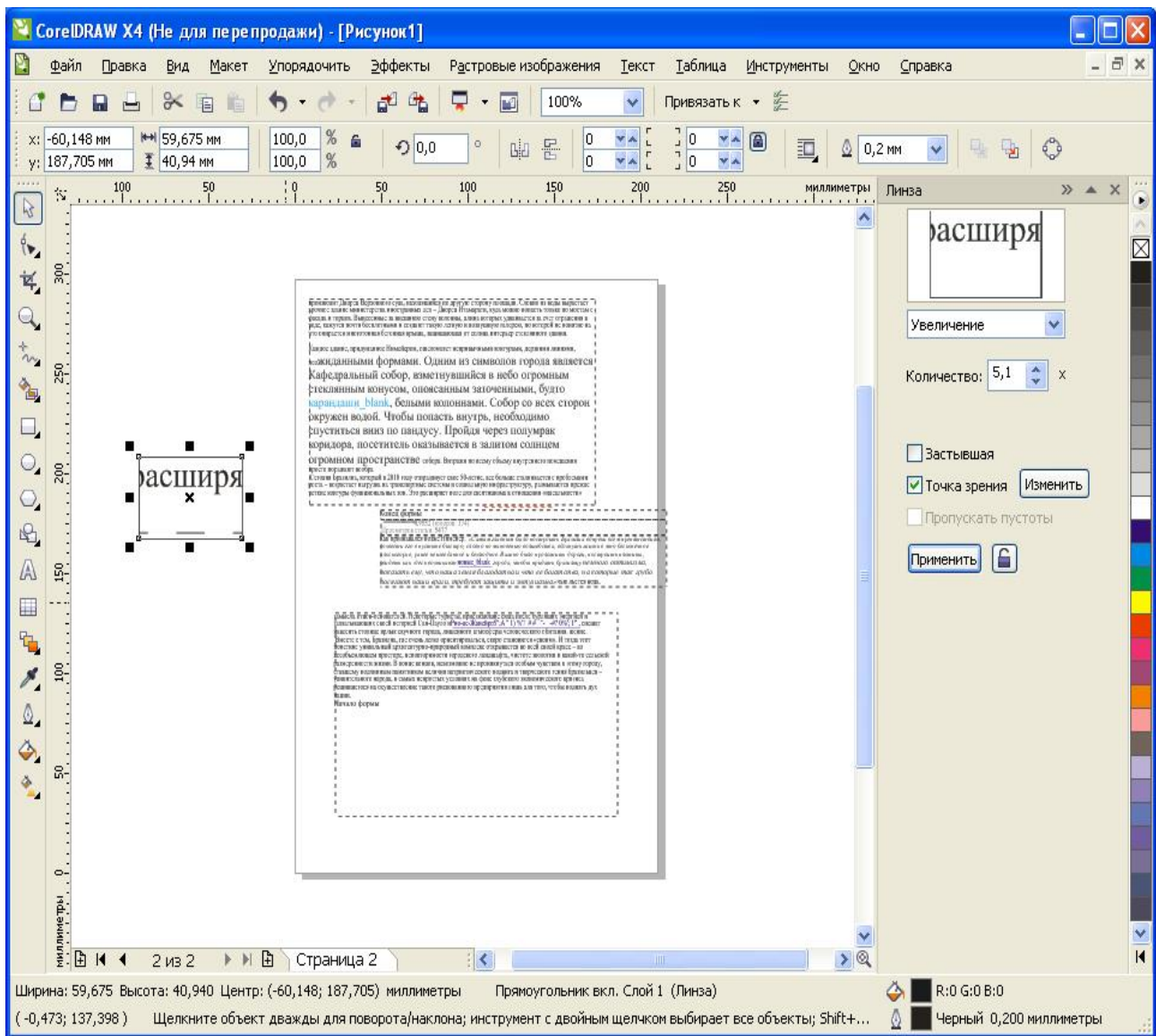
### Увеличительная линза

Увеличительная линза прозрачна. Если преобразование увеличительной линзы применяется к объекту с заливкой, эта заливка игнорируется на все время использования этого объекта в качестве увеличительной линзы.

Для создания увеличительной линзы, следует выполнить следующее.

1. Выделить объект, к которому будет применён эффект «Линза», инструментом Выбор (Pick).
2. Выбрать команду эффекты ► линзы (Effects ► Lens).
3. Выбрать эффект увеличительная линза (Magnify) в раскрывающемся списке окна линзы (Lens).
4. В поле кратность (Amount) ввести необходимое значение из диапазона от 0,1 до 100,0.
5. Применить (Apply) эффект линзы.
6. Режим Viewpoint
7. Режим работы с линзой точка обзора (Viewpoint) позволяет отображать в ней объекты, расположенные с заданным смещением.

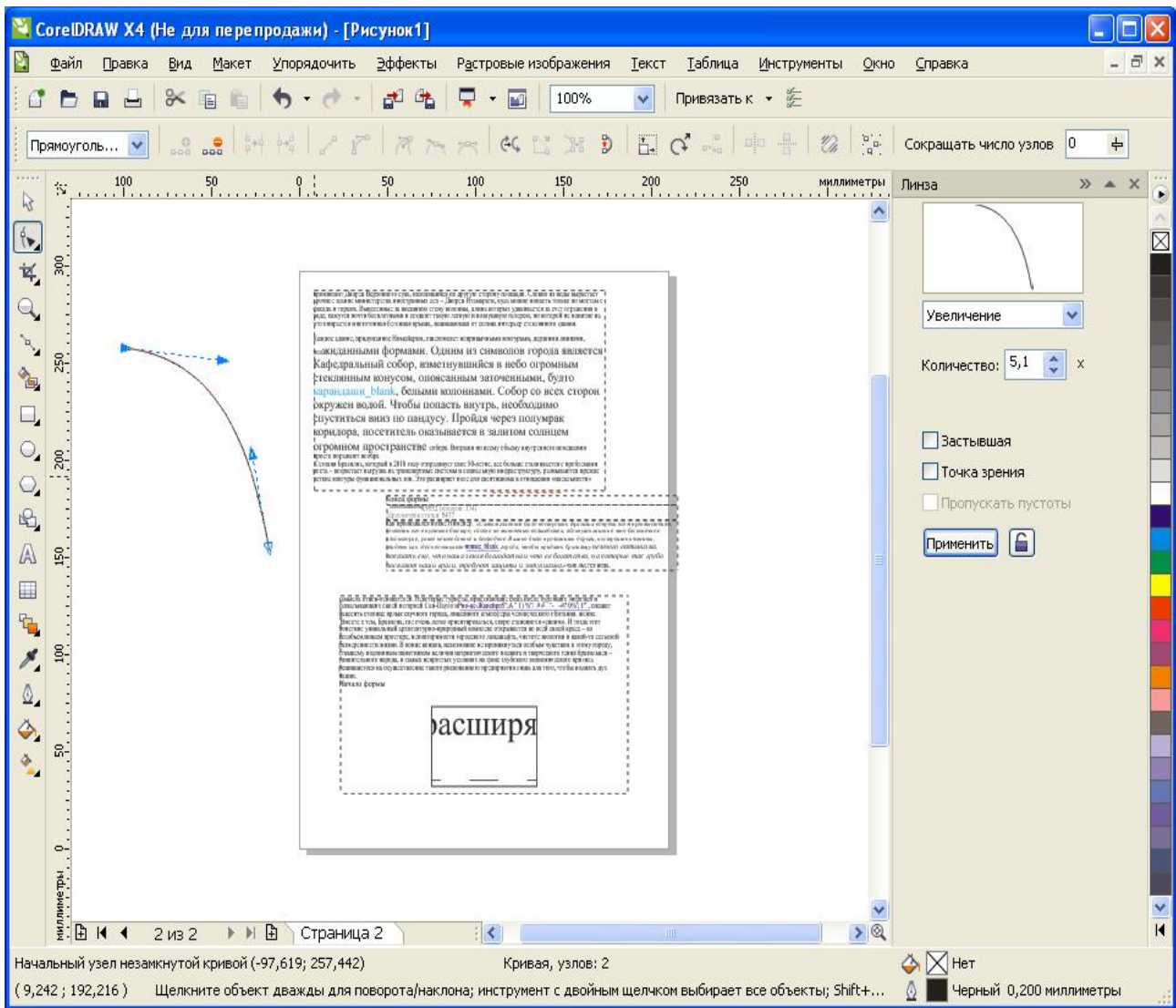




### Увеличенная часть изображения в режиме «Точка зрения».

Для задания точки обзора, следует сделать следующее.

1. Установить в окне линзы (Lens) флажок точка обзора( Viewpoint).
2. Щелкнуть на кнопке правка (Edit).
3. Указать маркером точку обзора или задать её смещение точки обзора с помощью появившихся после команды правка(Edit) счетчиков.
4. Выйти из режима редактирования точки обзора, командой End и изменить изображение в линзе командой Apply.



*Редактирование линии, преобразованной в кривую, с помощью «рычагов Безье».*

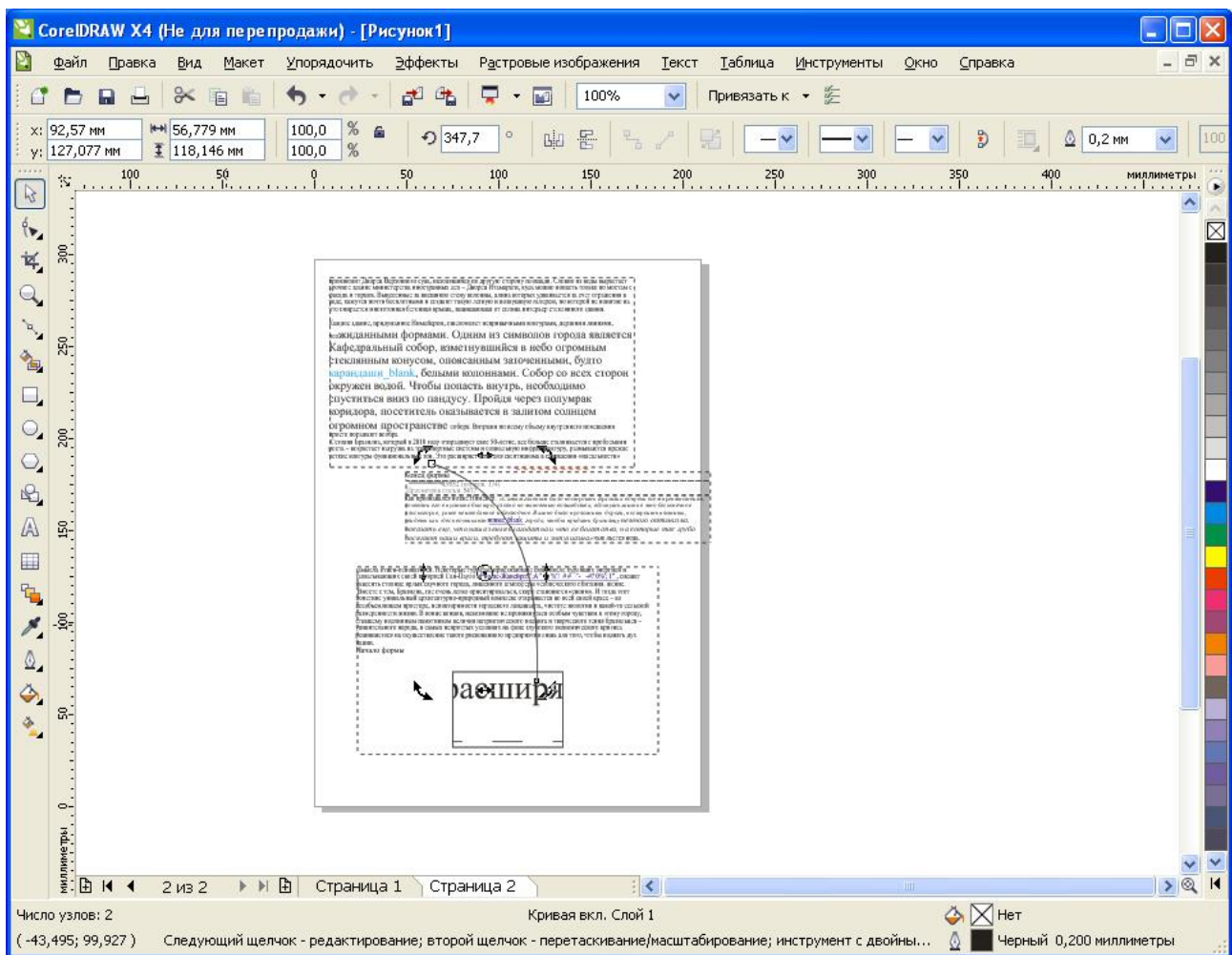
Редактировать линию следует инструментом «Форма».

Активизировать инструмент.

Совместить курсор с одной из вершин линии.

Правой мышью вызвать меню и в нём назначить команду «Преобразовать в кривую».

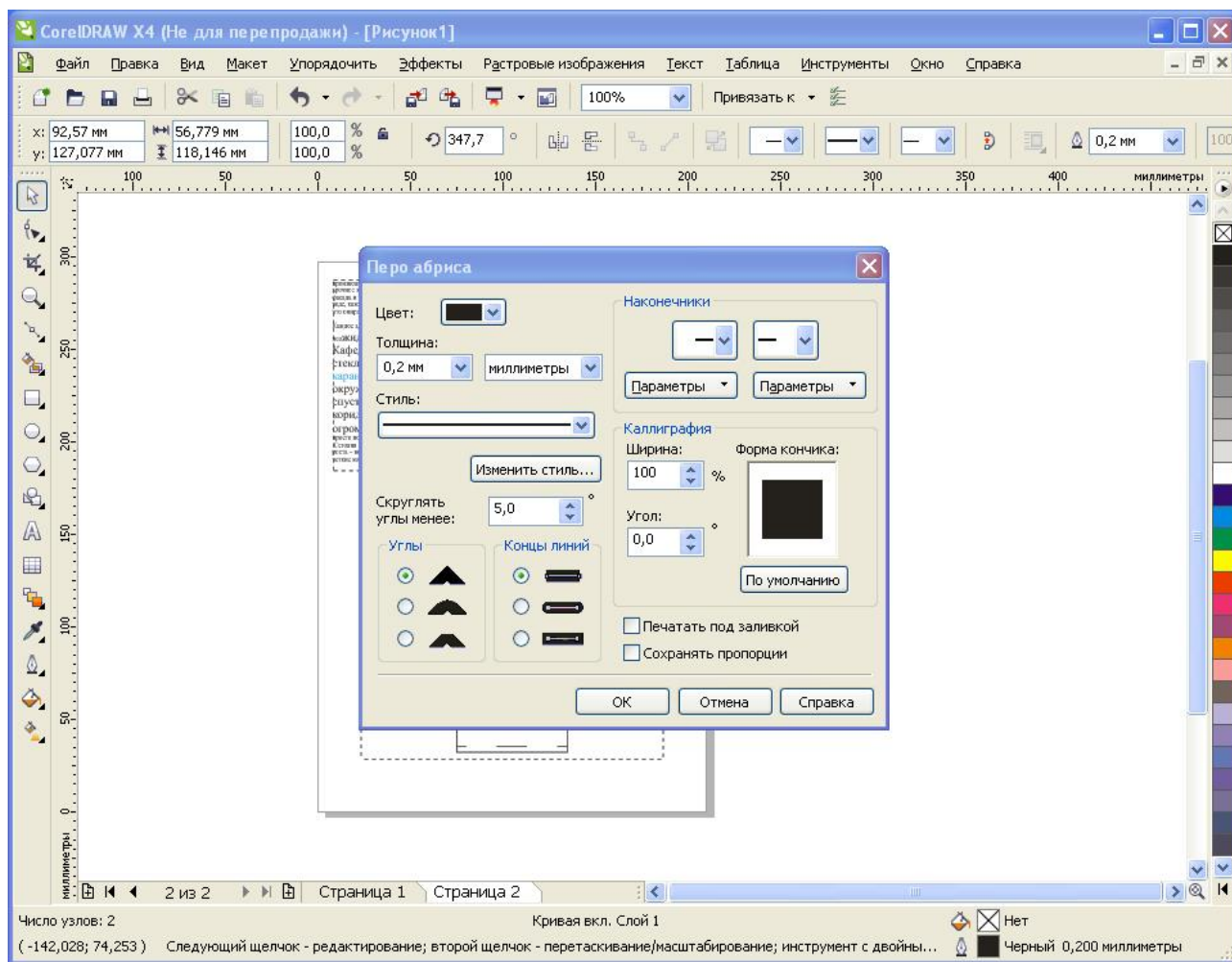
Менять форму линии с помощью образовавшихся рычагов Безье.



### *Поворот контура-стрелки с помощью инструмента «Выделить».*

При щелчке левой мышью по центральному маркеру выделенного объекта меняется вид курсора и маркеров объекта, приобретая вид стрелок, указывающих направление вращения.

Для настройки параметров контуров служит диалоговое окно Перо для контуров (Outline Pen).



*Окно настройки инструмента «Контур».*

Толщина контура обычно задается в пунктах, как и высота символов текста, так-же возможно использование другой единицы измерения длины.

В Corel DRAW приняты три стандартных варианта оформления углов: заостренный (mitered), закругленный (rounded) и срезанный (beveled).

Края заострённого контура продолжаютя за точку излома до пересечения друг с другом. У закруглённого узла диаметр закругления линии контура равен её толщине. У срезанного угла контурные линии подводятся к точке излома с двух сторон, а затем достраивается линия среза.

Для имитации каллиграфического написания символов задавать отношение ширины инструмента к его высоте и фиксировать наклон инструмента к горизонтали. Размер пишущего инструмента неизменен — он определяется шириной линии обводки.

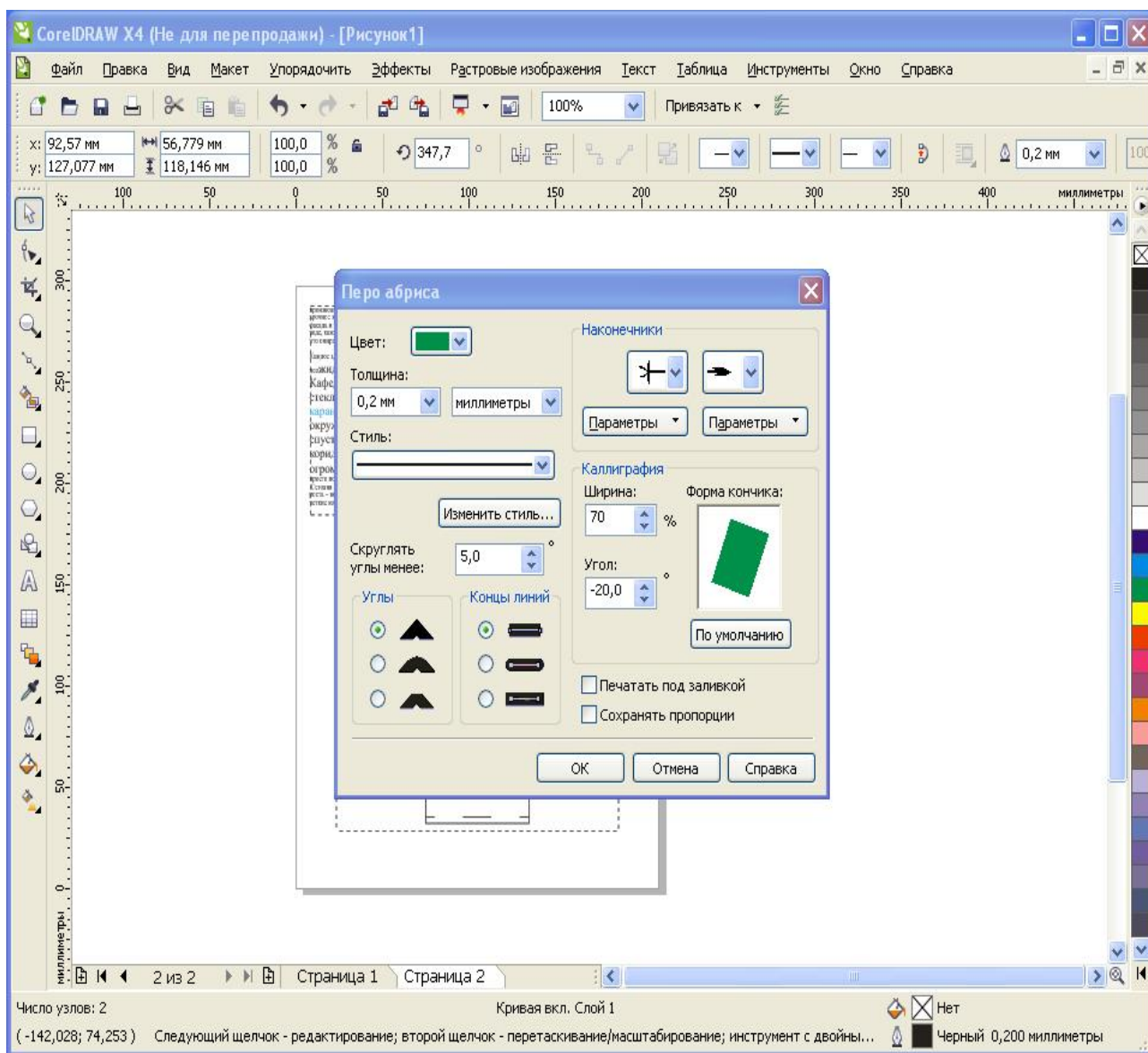
Размер наконечника контура (arrow) определяется толщиной контура, а ориентация наконечника — направлением линии в конечном узле. Возможно в дополнение к стандартным наконечникам, разрабатывать пользовательские.

Цвет контура назначается с помощью выборщика цветов. На всем

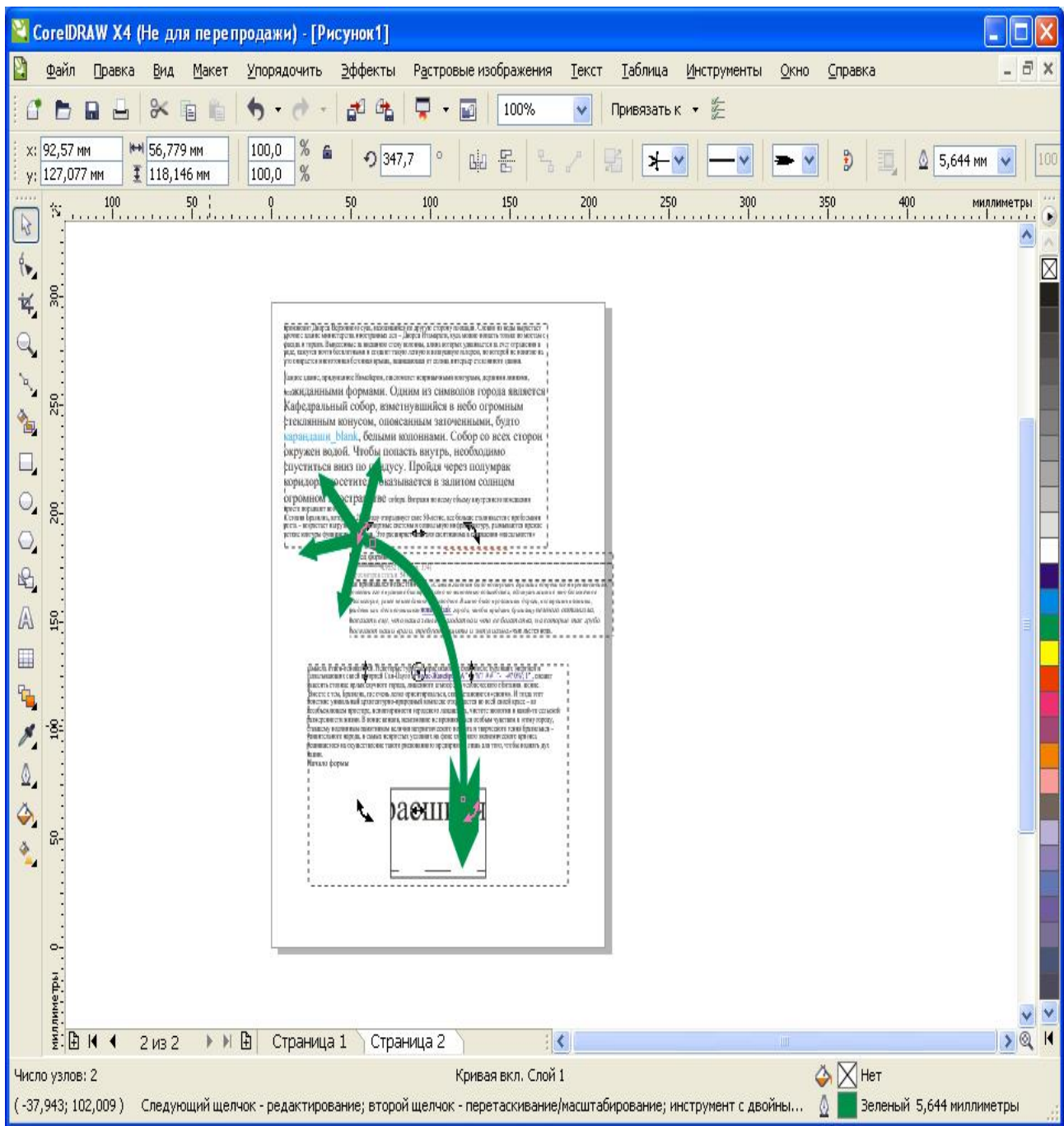
протяжении контурной линии, даже состоящей из нескольких ветвей, выбранный цвет остается неизменным.

Контурная линия располагается поверх заливки фигуры (если она назначена).

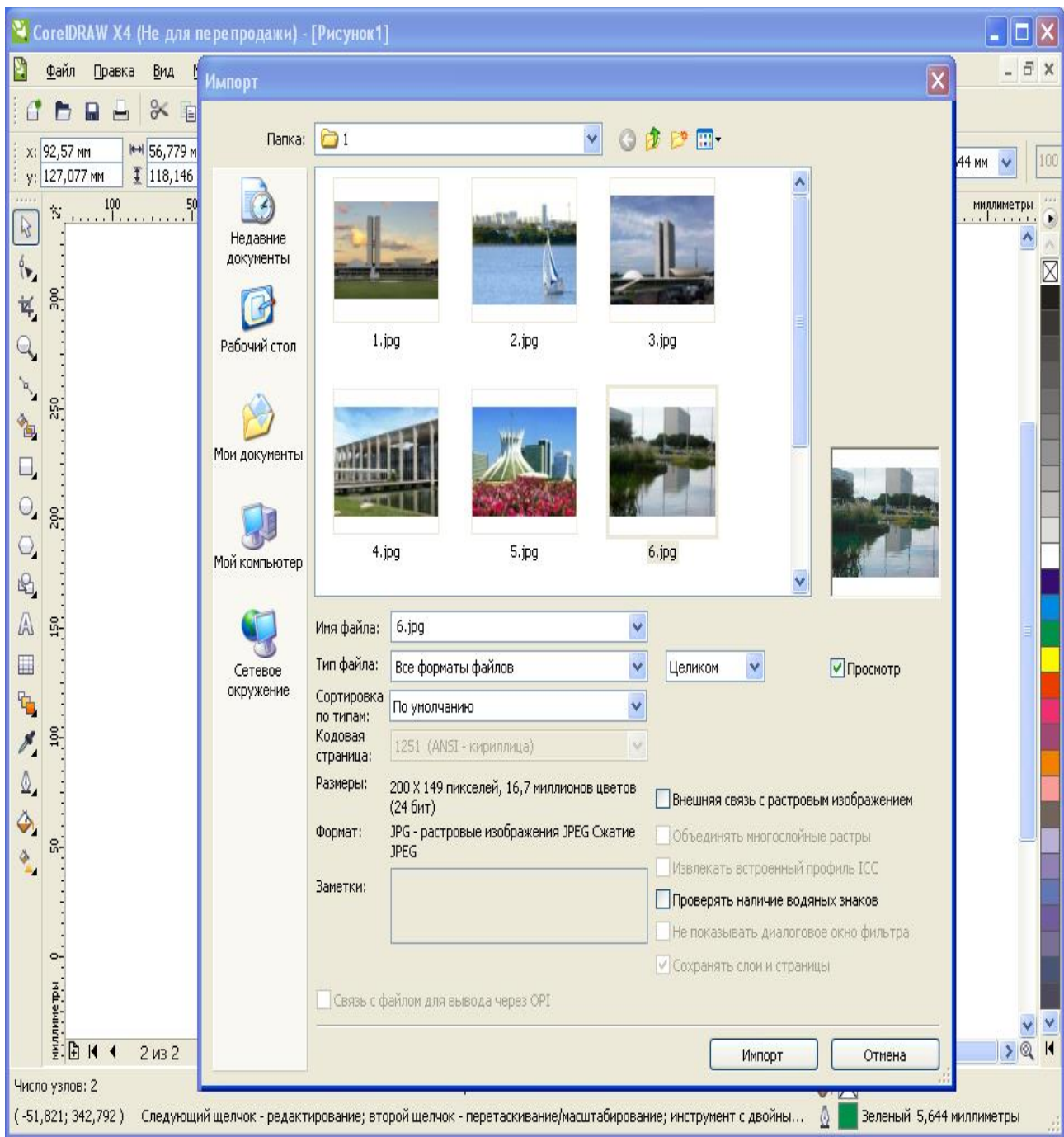
Фиксированное сочетание штрихов и просветов, повторяющееся вдоль всей длины линии определяет форму объекта.



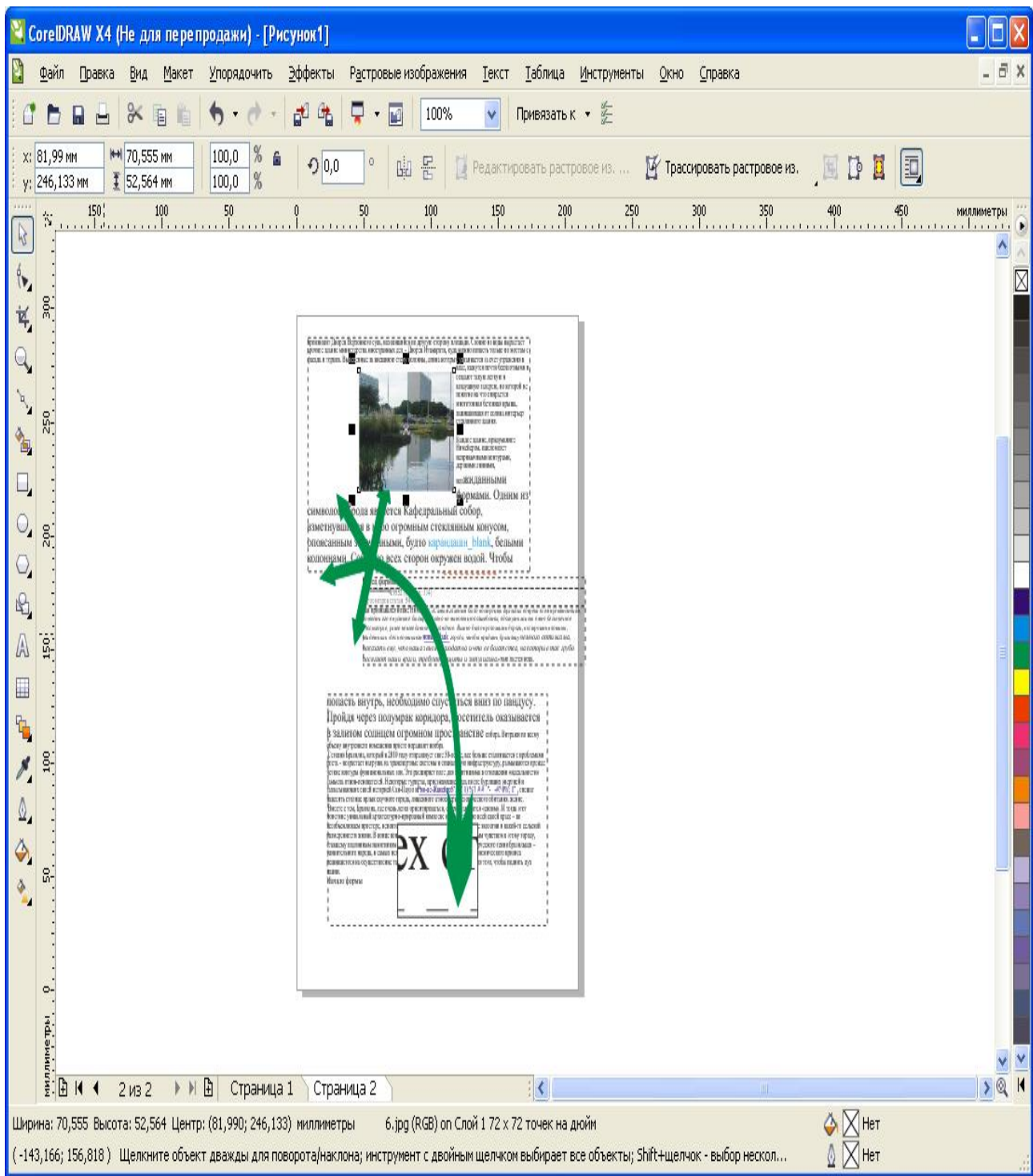
*Настройка пера в окне «Перо абриса».*



*Примерный вид указателя, созданного инструментом «Контур».*



*Импорт растровых изображений.*



*Масштабирование растрового изображения и обтекание его текстом.*



## **Порядок выполнения работы**

1. Импортировать текст.
2. Импортировать иллюстрации тексту.
3. Разместить их, применяя способы обтекания их текстом.
4. С учётом содержания статьи подобрать тип шрифта и кегль.
5. Выделить имена собственные и применить к ним «жирный шрифт».
6. Создать замкнутый объект и применить к нему эффект "линзы" (увеличение) «точка зрения».
7. Создать стрелку-указатель с помощью инструмента "Контур".
8. Сохранить результат работы в формате CDR.
9. Создать отчёт .

## **Контрольные вопросы**

1. Процедура импорта текста в редакторе Corel Draw.
2. Процедура импорта растрового изображения в редакторе Corel Draw.
3. Настройка эффекта «Линза» в редакторе Corel Draw.
4. Создание и редактирование кривых в редакторе Corel Draw.
5. Настройка параметров инструмента «Контур» в редакторе Corel Draw.